



中远海运发展股份有限公司  
COSCO SHIPPING DEVELOPMENT CO.,LTD.

# 2016 企业社会责任报告

Corporate Social Responsibility Report

以责立业 行稳致远



# 关于本报告

## 报告简介

本报告是中远海运发展股份有限公司重组后（前身为中海集装箱运输股份有限公司）面向各利益相关方发布的首份企业社会责任报告，披露公司所面临的机遇和挑战，以及将社会责任管理融入公司管理，实现可持续发展所作的努力。

## 时间范围

本报告内容以 2016 年（2016 年 1 月 1 日 - 2016 年 12 月 31 日）的活动为主，部分内容超出上述时间范围。

## 报告范围

报告所披露的信息和内容覆盖中远海运发展股份有限公司总部及所有直属单位，部分内容涉及原中海集装箱运输股份有限公司、中国远洋海运集团有限公司及原中国海运（集团）总公司。

## 报告周期

本报告为年度报告。

## 报告依据

本报告依据香港联合交易所《环境、社会及管制报告指引》（HK-ESG）、全球报告倡议组织《可持续发展报告指南》（G4）编写，部分内容参考《联合国可持续发展目标（SDGs）企业行动指南》。

## 信息来源

信息源于中远海运发展股份有限公司内部文件和相关统计数据。

## 报告称谓

为便于表述，本报告中将“中远海运发展股份有限公司”简称为“中远海运发展”“公司”或“我们”，原“中海集装箱运输股份有限公司”简称为“中海集运”，“中国远洋海运集团有限公司”简称为“中国远洋海运集团”“中远海集团”或“集团”，“中远海运租赁有限公司”简称为“中远海运租赁”，“佛罗伦国际有限公司”简称为“佛罗伦”，“上海寰宇物流装备有限公司”简称为“上海寰宇”，“上海寰宇所属东方国际集装箱连云港、广州、锦州箱厂”简称为“东方国际连云港箱厂”“东方国际广州箱厂”“东方国际锦州箱厂”。

## 报告获取

本报告以中文简体、中文繁体、英文三个版本发布，在对三个版本的理解上发生歧义时，请以中文简体版本为准。您可在中远海运发展网站下载本报告的电子文档，网址为：[www.cscl.com.cn](http://www.cscl.com.cn)

若需获取纸质版报告，或对本报告有建议和意见，您可按以下方式联系我们：

电话：021-65968667

电子信箱：[li.chengliang@coscoshipping.com](mailto:li.chengliang@coscoshipping.com)

# 目录

董事长致辞	02
CEO 致辞	03
关于我们	04
责任绩效	05

## 树本 · 描绘我们的价值之路 07

可持续发展背景	08
我们的策略	09

## 正心 · 培育负责任的公司管理 13

公司治理	14
投资者关系	14
合规与廉洁	15
风险管理	16
责任管理	17

## 笃行 · 贡献可持续的社会发展 21

护航实体经济	22
传递社会幸福	26
善待生态环境	30

## 致远 · 打造专业进取的优秀团队 37

完善人力资源管理	38
吸引行业优秀人才	39
提升金融人才专业化	39
关怀员工的幸福生活	41

展望 2020	43
HK-ESG 指标索引	44
GRI (G4) 指标索引	46
读者反馈	49

# 董事长致辞

“产生于过去的现在，孕育着伟大的未来。”这是一个改革的年代，在世界和中国发展的新阶段，人们呼唤改革、投身改革、见证改革，在改革的浪潮中昂扬奋进。2016年，“并”是航运业相当重要的注脚，掀开了航运业发展的新篇章。在这错综复杂、瞬息万变的环境中，一家胸怀天下的公司，志在用金融改变世界。

## 如日方中的新发展

2016年是中远海运发展不平凡的一年，开启了公司发展的新征程。这一年，我们通过重组交易顺利实现战略转型，由集装箱班轮运营商转型为以航运金融为特色的综合性金融服务平台；这一年，我们更名为中远海运发展，以航运金融服务中国远洋海运集团“6+1”发展战略的实现，并迈入一个全新的历史发展时期。在转型发展的道路上，我们奋力前行，从集装箱制造与租赁到船舶租赁，再到综合金融服务，撬动整个航运产业链的兴盛繁荣，积极拓展医疗、教育、能源、工业和信息等领域的融资租赁业务，快速稳步推进投资业务平台的搭建，打通资产与资本之间的通道，实现产融结合、融融结合，为下一步将公司打造成为一个全新的金融平台奠定扎实的基础。

## 行稳致远的新策略

我们深知，可持续发展是企业生存的基石，是提高企业竞争力的有效保障。切实履行可持续发展承诺并开展相关实践，不仅有助于我们成为负责任的企业公民，同时也对我们的公司发展大有裨益。我们秉承可持续发展的理念，在打造以租赁、投资、保险、银行为核心的产业集群过程中，通过责任实践引领企业的发展，用责任打造企业的核心竞争力，不断开发出满足社会需求的金融产品和服务，在实现负责任运营业务的同时服务社会发展，追寻企业社会价值的最大化。

## 擎天架海的新实践

我们积极开展社会责任实践，为国担当，为社会造福祉，为各利益相关方创造价值，推进经济、社会、环境的统一协调发展。我们通过提供多元化的产品，积极服务“一带一路”“海洋强国”“中国智造”等国家战略和规划，将企业自身发展融入国家发展；直接面对实体企业开展融资租赁业务，为实体经济的发展提供金融支持，最大化解决实体经济融资融物难题；在推进集装箱绿色制造的同时，通过金融资源有效配置，助力光伏、水电、风电等清洁能源发展；持续服务学校、医疗机构，促进教育资源均衡化和医疗资源可及性；投身社区建设，开展精准扶贫、志愿服务等公益活动，与社会共享发展成果；以人为本，倡导多元化的员工队伍建设，搭建成就梦想的舞台，帮助员工实现个人价值。

## 匠心独运的新未来

新的征程承载新的梦想。未来，我们继续将责任作为企业之本，引领企业行稳致远。作为中国远洋海运集团金融产业的上市发展平台，我们将探索以满足社会需求为导向的可持续商业模式，驱动业务持续改善，向着成为世界一流航运金融企业不断迈进。我们将以负责责任的全球视野，充分发挥自身优势，推动与国计民生相关的产业发展，不断深化与各利益相关方的沟通与合作，携手实现可持续价值的创造与共享。

中远海运发展股份有限公司董事长 孙月英

# CEO 致辞

2016 年是中远海运发展的启程之年，我们肩负中国远洋海运集团赋予的重托，深感“使命光荣、责任重大”，不仅以奋发有为、积极进取、勇于创新的态度，主动应对市场下滑和改革重组过程中的种种挑战，而且把社会责任的管理和实践作为公司“启程”之际的重要议题，追求公司以及社会的共同可持续发展。

作为中国远洋海运集团“6+1”发展战略的重要组成部分，中远海运发展稳步推进各金融业务板块有序发展，凸显整合协同效应。我们深知作为提供金融服务的企业所肩负的责任，通过金融资源的配置护航实体经济的发展。多年的集装箱班轮运营使得我们对航运业的发展有深刻的认知，因此，我们更清晰地知道如何以“航运金融”服务航运产业链发展。同时，我们也关注对社会新兴业态发展的支持，以及通过多种融资租赁业务服务中小微企业的成长与发展。

我们支持经济的发展，也在乎社会幸福感的提升。中远海运租赁近年来大力推进在教育和医疗产业的融资租赁服务，为中西部欠发达和偏远地区的学校提供支持，助力城乡之间、区域之间教育差距的缩小，促进教育资源的均衡化；还积极服务民营、偏远山区、县域医疗机构，为公众享有公平可及、更加优质的健康服务而努力，促进医疗资源的可及性提升。

在中远海运发展成立之初，我们就公司运营与环境的关系进行分析，建立对环境保护的深刻认知。一方面，公司构建和完善环境管理体系，并督促直属单位做好与业务相匹配的环境管理；另一方面，以金融资源支持光伏、水电、风电等清洁能源领域的企业发展，并在集装箱制造方面与伙伴共同推动行业的环境保护，以公司现有的运营和业务方式贡献环境的可持续。

人才的竞争是金融行业竞争的核心。中远海运发展通过市场化人才公开选聘、建立职业经理人制度、完善薪酬体系等方式努力打造一支专业进取的优秀团队，为实现公司新的发展战略目标提供人才支撑。同时，公司也努力为员工个体的职业发展与生活幸福提供支持帮助，以实现员工和企业的共同成长。

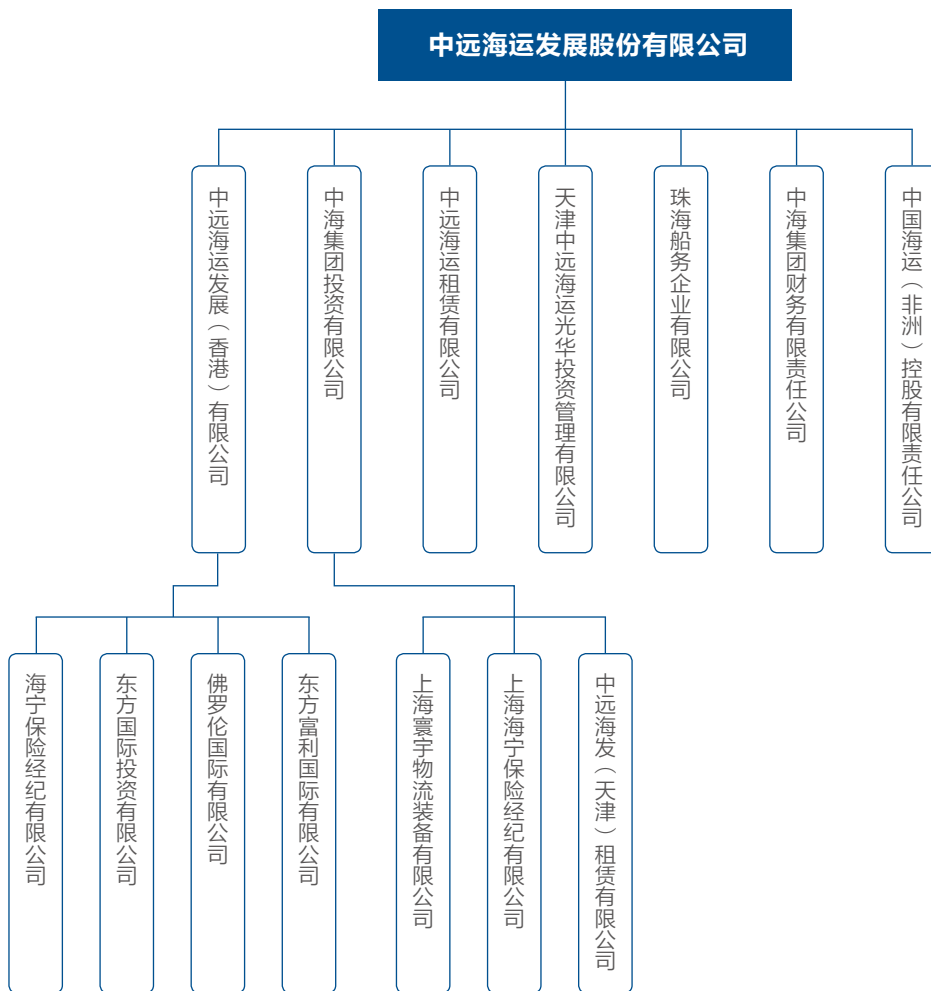
在 2017 年以及更远的将来，我们还会面临各种各样的困难和挑战，但困难和挑战中也孕育着新的发展机遇。风云变幻，最需要的是坚持守护；竞争激烈，最重要的是急流勇进；迎接挑战，最根本的是改革创新。中远海运发展的未来不仅靠我们每一位员工的不懈努力，也离不开社会各界的支持与协助。我们愿意和伙伴们一起，携手共创美好的可持续未来！

中远海运发展股份有限公司执行董事 CEO 王大雄

# 关于我们

中远海运发展股份有限公司是中国远洋海运集团有限公司所属专门从事供应链综合金融服务的公司，前身为中海集装箱运输股份有限公司，成立于1997年，总部设在中国上海，在香港、上海两地上市，企业注册资本116.8亿元人民币。

2016年2月1日，中海集运股东大会审议批准公司实施重大资产重组。通过重组交易，中海集运实现战略转型，由集装箱班轮运营商转型成为以船舶租赁、集装箱租赁和非航运租赁等租赁业务为核心，以航运金融为特色的综合性金融服务平台。公司作为航运金融平台将整合优质资源，充分发挥航运产业优势，多种金融业务协同发展，努力打造成为中国领先、国际一流、具有航运物流特色的供应链综合金融服务平台。



中远海运发展主要子公司股权结构图

# 责任绩效

指标		2016 年
创造经济价值	营业收入 (万元)	1,563,633.36
	利润 (万元)	36,859.22
	纳税总额 (万元)	9,260.77
关爱员工成长	在职员工 (含劳务工) 数 (人)	6,538
	人均培训小时数 (小时)	18.1
保护生态环境	二氧化碳排放量 (吨)	18,458
	有害废弃物排放量 / 处理量 (吨)	1,046.27
	无害废弃物排放量 / 处理量 (吨)	2,791.11
	润滑油消耗量 (吨)	6,080
	淡水消耗量 (吨)	233,657
	用电量 (万千瓦时)	38.2
回馈社区发展	历年精准扶贫投入总额 (万元)	296

注:

人均培训小时数为中远海运租赁数据;

有害废弃物排放量 / 处理量、无害废弃物排放量 / 处理量为东方国际广州、连云港、锦州箱厂合计数据;

润滑油消耗量为中远海运发展自管船舶 (中海国际管理船舶除外) 润滑油消耗;

淡水消耗量为中远海运发展自管船舶 (中海国际管理船舶除外) 淡水消耗;

用电量为中远海运发展总部办公消耗;

二氧化碳排放量依据润滑油消耗及相关系数计算。





# 树本 · 描绘我们的 价值之路

在世界多极化、经济全球化的趋势下，国家和企业发展必须要把握时代脉搏、树立世界眼光、适应世界新变化。中远海运发展顺应时代潮流，秉持可持续发展理念，推进企业的战略转型，与各利益相关方共同探寻经济、社会、环境综合价值共创之路。

- ▶ 可持续发展背景
- ▶ 我们的策略

## 可持续发展背景

近年来，全球航运业格局发生了深层次的变化，主要表现为国际航运市场持续低迷、船舶大型化成为行业趋势、航运企业经营的联盟化成为常态。航运业格局的诸多变化造成了行业整合趋势明显、行业集中度进一步提升。

2015年9月，中共中央、国务院印发了《关于深化国有企业改革的指导意见》，鼓励国有企业之间以及与其他所有制企业以资本为纽带，强强联合、优势互补。这为中国航运相关企业整合、促进航运业新发展提供了新思路。此外，随着国家“一带一路”“海洋强国”等战略不断推进，航运业又一次迎来了发展的历史机遇。

航运业是典型的资金密集型产业，在面临机遇的同时也面临着挑战。作为航运业发展的“血液”，航运金融在国内的发展仍有待提升。上海市政府2016年发布的《“十三五”时期上海国际航运中心建设规划》(以下简称“《规划》”)将“发展航运金融业”作为《规划》十大任务之一。然而，国内目前的航运市场融资方式仍然较为匮乏，主要以银行贷款为主，再加上航运市场持续低迷，航运业融资难的问题日趋显现。

融资租赁作为一种集融资与融物、贸易与技术更新于一体的新型金融产业，可以为航运业提供多元化的融资渠道和充足的资金支持，促进航运金融进一步发展。此外，融资租赁在推动产业升级、拓宽中小微企业融资渠道、助力实体经济等方面发挥着重要作用。近年来，国家及地方的各项政策支持，加上较强的抗周期性和灵活性，使得融资租赁行业的发展潜力越来越大。



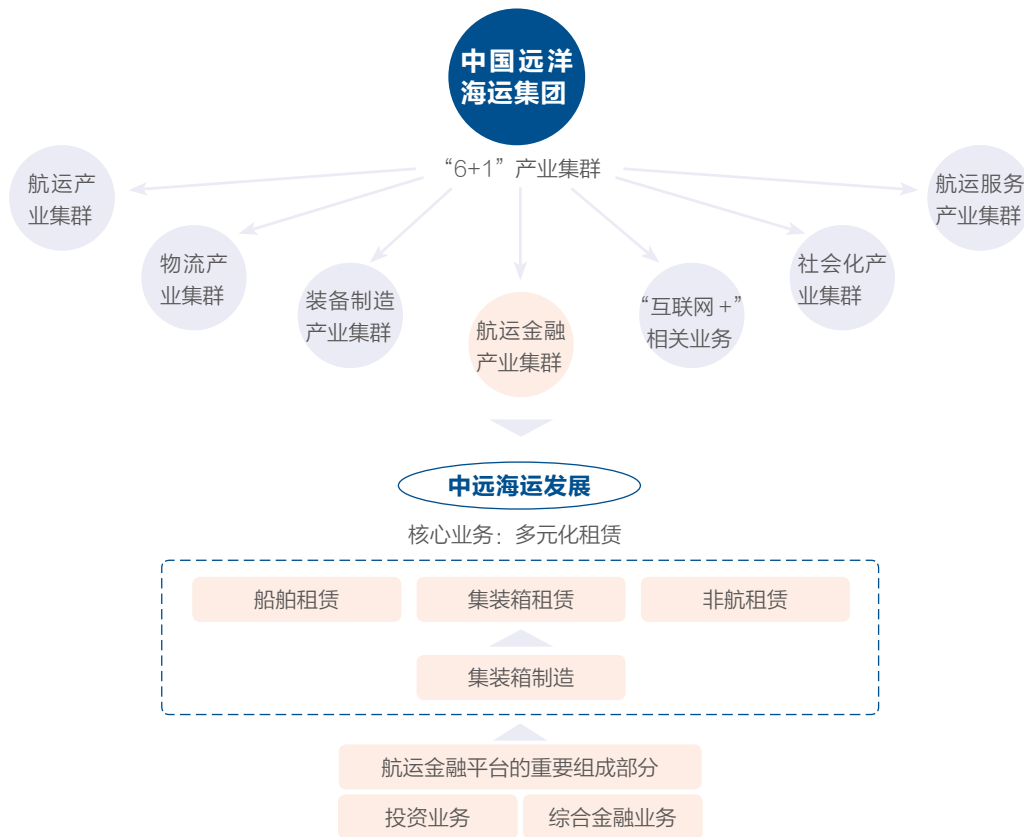
## 我们的策略

在多重机遇与挑战背景下，2016年2月18日，由中国远洋运输（集团）总公司与中国海运（集团）总公司实施重组，成立了中国远洋海运集团。中远海集团着力布局航运、物流、金融、装备制造、航运服务、社会化产业和基于商业模式创新的“互联网+”相关业务，构建“6+1”产业集群，进一步促进航运要素的整合，全力打造全球领先的综合物流供应链服务商。

### 战略转型

通过本次重组，中海集运实现战略转型，由集装箱班轮运营商转型成为以船舶租赁、集装箱租赁和非航租赁等租赁业务为核心，以航运金融为特色的综合性金融服务平台。2016年9月8日，中海集运正式更名为中远海运发展股份有限公司。

中远海运发展以航运金融为依托，发挥航运物流产业优势，整合产业链资源；打造以租赁、投资、保险、银行为核心的产业集群；以市场化机制、差异化优势、国际化视野，建立产融结合、融融结合、多种业务协同发展的“一站式”金融服务平台。



中远海运发展战略转型

## 服务经济社会发展

中远海运发展开展多元化租赁、投资、综合金融等三大业务，通过金融资源的配置，满足社会多元化发展需求，促进国民经济发展与公共服务的改善，在关注与解决社会发展挑战与困难的同时增添公司发展的动力。



### 船舶租赁

为应对航运市场的周期性深度调整和持续性低迷，全球各大航运公司纷纷加快了船舶大型化和船队结构调整的步伐，巨大的资本性开支与日趋增加的融资难度及融资成本等问题，都关系着航运企业的生存和发展。近几年，船舶融资租赁业务从数量和规模均呈现爆发式增长态势，对航运业渡过行业寒冬和积累发展力量起到明显的战略推动作用。此外，上海国际航运中心的建设对于航运金融的发展也提出了更高的要求。

中远海运发展利用集团全产业链布局、船队资源、航运经验等优势，开展集装箱船舶、干散货船舶等多种船型的融资租赁服务，设计“一站式”业务模式，解决航运企业融资渠道单一的问题，帮助航运企业实现现金流的充分、合理分配，减轻和分散航运企业的资金压力，助力航运企业和行业的健康发展。

未来，中远海运发展将结合市场需求，对主流船型进行投资。同时，积极开发活畜运输船、化学品船、塑料粒子船、沥青船等细分市场船型，打造一支具有特色的船队，全面服务航运业的发展，支持上海国际航运中心的建设。

### 集装箱租赁与制造

集装箱是全球货运主要的运输工具。从全球物流的角度看，世界经济、贸易、航运、集装箱是一条关系密切的、相互衔接的链条。航运和集装箱承担着世界各国经济、贸易交往载体的角色，在一定程度上加速了世界经贸的发展，也推动着全球经济一体化的发展。

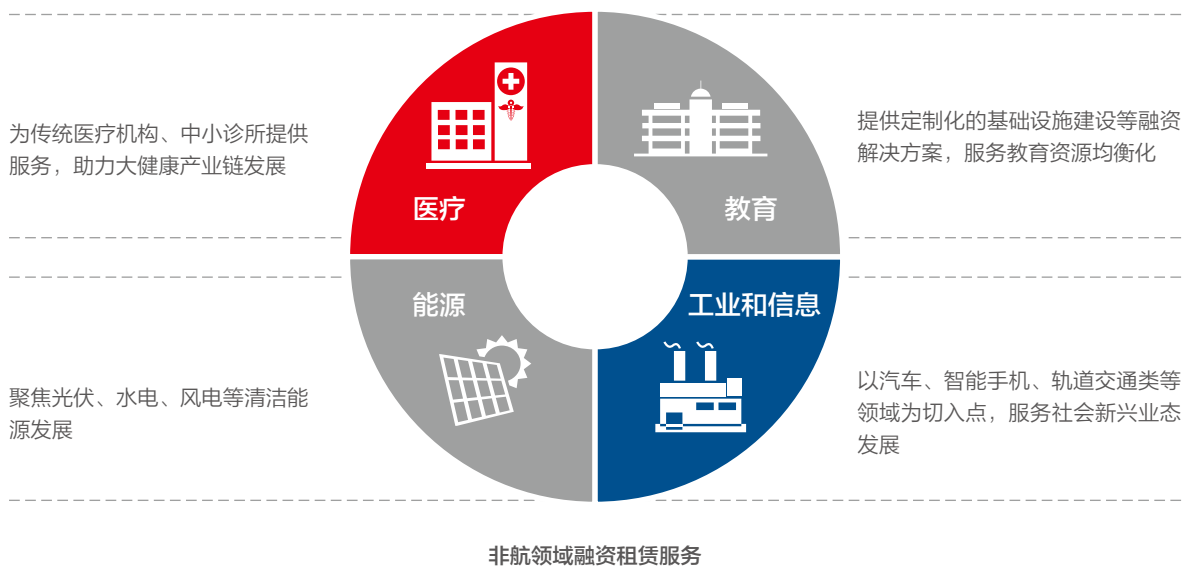
依托地缘、客户群体、造箱协同、物流运送等优势，中远海运发展延伸集装箱制造业务产业链，开展各类集装箱租赁及贸易服务，满足全球物流链的多元化需求，促进全球物流运输、贸易顺利地开展，为中国企业“走出去”提供有力支持，为国民经济的发展提供坚实保障。

未来，中远海运发展将最大限度地发挥业务协同效应，稳固集装箱保有量，不断提升行业内的领先优势，积极拓展特种箱业务，保持行业竞争地位，服务现代物流业和全球贸易的发展。

## 非航租赁

随着社会发展进步，社会公众对教育、医疗等民生改善以及环境质量的提升有着迫切的期待和美好的愿望。此外，创新作为引领发展的第一动力，已经成为伴随中国发展的重要旋律。中远海运发展通过多样化的融资租赁服务有效地为医疗、教育、能源、创新等产业的发展提供有力支撑。

依托于公司卓越的创新能力、较强的风险控制能力、经验丰富的专业化团队等优势，中远海运发展不断拓展对中小企业的融资租赁服务，在医疗、教育、能源、创新等领域开展非航融资租赁业务，服务民生改善，促进清洁能源发展，助力企业向“中国智造”升级，支持中国实体经济的发展。



未来，中远海运发展将继续在医疗、教育、能源和创新等领域积极拓展，以中小微企业客户和中小型项目为主要服务对象和目标，坚持市场化、专业化、差异化发展，深耕细分市场，加快业务创新，助力民生改善、环境保护与社会新兴业态发展。

## 投资与综合金融服务

金融在引导资源配置、调节经济运行等方面发挥着重要功能，直接关系到经济社会发展全局。而且，产业与金融的融合，可以实现社会资源达到最有效配置，有效服务实体经济发展。

中远海运发展在金融投资板块着重进行业务布局，搭建金融平台。公司通过设立基金管理公司，聚合外部资本，发挥协同效应，推动产融结合，如远海中原物流产业发展基金等；此外，公司进行了部分财务性投资，在加速自身金融业务发展的同时为获取中长期收益提前布局。

站在新的起点，中远海运发展坚定信心，砥砺前行，围绕社会需求量身打造各种产品与服务，打造企业的核心竞争力，携手各利益相关方共创价值。





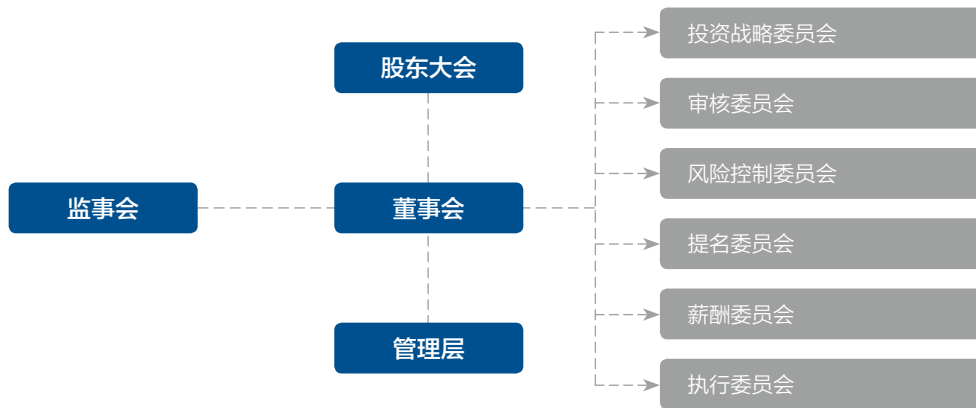
# 正心 · 培育负责任 的公司管理

中远海运发展深知公司管理并无捷径可走，价值创造有赖于负责任的公司管理。因此，培育负责任的公司管理成为中远海运发展新阶段的重要措施，以及实现可持续发展的基础。

- ▶ 公司治理
- ▶ 投资者关系
- ▶ 合规与廉洁
- ▶ 风险管理
- ▶ 责任管理

## 公司治理

中远海运发展构建了权责明晰、规范合理的治理架构，股东大会、董事会、监事会、管理层各司其职、各尽其责。2016年，随着公司的重组转型，中远海运发展对各项规章制度、管理流程进行了梳理、修订和补充，持续完善公司治理机制。



中远海运发展公司治理架构图

## 投资者关系

中远海运发展建立了《投资者关系管理办法》《信息披露管理制度》等相关配套制度，规范投资者关系管理。同时，建立了公司与投资者的良好沟通平台，形成与投资者之间长期、稳定、和谐的良好互动关系。在合规披露方面，公司维护信息披露的真实性、准确性、完整性、及时性和公平性，获得上市公司信息评价工作的A类评价奖。

做好投资者来访调研接待工作，耐心细致解答投资者的咨询



建立完善、畅通的多种信息传递渠道，解答投资者问询



定期主动拜访重要投资者，积极加强沟通



参加行业公共论坛及研讨会等，增加与同行及投资者交流的机会

多渠道增强投资者沟通



## 合规与廉洁

中远海运发展严格遵守《关于禁止商业贿赂行为的暂行规定》《国有企业领导人员廉洁从业若干规定》等法律法规，并将金融企业特殊的廉洁要求作为合规与廉洁管理的重要议题，依据自身情况制定了《领导人员廉洁承诺工作实施办法》《领导人员问责办法》等办法，以制度规范行为。2016年，公司未发生违反廉洁纪律相关规定案件。

在制度建设的基础上，中远海运发展积极构建廉洁文化。一方面，通过签订责任书和承诺书，以及任前谈话等方法加深管理人员对合规与廉洁的认知；另一方面，公司每年举办廉洁主题教育月活动，以专题讲座、培训、实地听审、主题征文等形式提升员工廉洁从业的意识。在2016年9月的廉洁主题教育月活动中，公司举办“廉洁风险大家谈”，以结构化研讨方式，充分敞开思维，寻找从业风险点，分析梳理原因及提出解决方案。



公司组织员工赴浦东人民法院旁听原上海某银行高级管理人员宋某涉嫌受贿案

为了畅通合规与廉洁相关的沟通渠道，一方面，公司根据《中国远洋海运集团有限公司纪检监察信访举报工作规定》充分发挥纪检监察信访举报工作的职能；另一方面，公司设置廉洁举报信箱、联系电话、网上投诉平台等渠道，并进行定期的信息汇总与反馈处理，明确在廉洁方面的举报程序和处理方法。

## 风险管理

中远海运发展始终坚持稳健审慎的风险管理原则，在市场变化和经营风险的挑战中，致力于建立并完善风险管理体系，服务公司战略实现和可持续发展。

### 推进风险管理体系建设

随着经营战略目标的转变，中远海运发展对风险防控方向进行了调整。2016年，公司推进风险管理体系建设，从战略管理的高度开展风险管理顶层设计，构建科学的风险管理体系。在有效管理风险的基础上，

服务、保障各项经营活动，推进公司的可持续发展。此外，公司积极督促各直属单位制定符合业务发展特点的风险管理体系。



推进风控体系建设

### 加强风险识别

中远海运发展组织开展了2017年度风险评估工作，根据各业务板块的重要风险以及未来经营发展战略、2017年度外部经济环境预测和公司所处阶段等因素，识别前十大风险，并形成相关风险评估报告。此外，根据市场发展变化，重点开展客户资信评估梳理工作，在注重客户及合作伙伴事前管理的同时，加强对客户及合作伙伴的事中管理、动态评估、信息共享，提升风险管理的预见性。

在加强风险识别的基础上，中远海运发展也重视防范信息安全方面的风险。2016年，公司成立保密委员会和密码工作领导小组，通过保密工作专题会议，明确信息安全工作的组织设置、制度建设，并不断提升互联网安全技术，保护公司及客户信息安全。

### 注重培训和交流

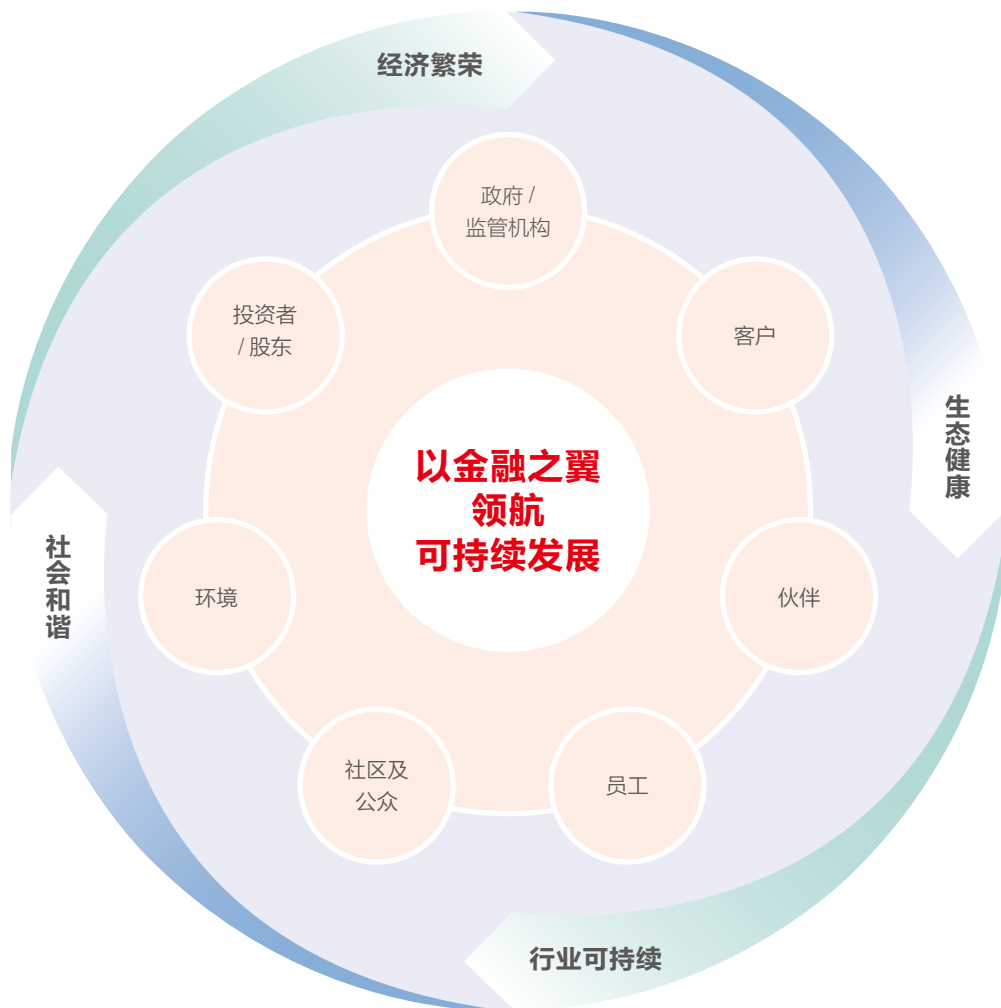
为了提升员工对于航运金融风险管理的认知程度和业务水平，以及深化“风险管理就在身边手边”的理念，中远海运发展邀请第三方专业机构，借助其成熟经验，就目前金融热点问题对员工进行培训。同时，积极参加集团及外部单位举办的各类培训、研讨会，促进企业、行业间的风险管理经验交流。

重组转型后的中远海运发展拥有独特的“航运+金融”产融结合的业务模式。虽然中国远洋海运集团的资源整合，以及多元化租赁、投资、综合金融服务的产业集群，都使得公司具备较好的抗风险能力，但公司仍从顶层设计、组织建设、风险文化建设等多方面着手，努力构建完善的风险管理体系，不断提升风险防控效果。

## 责任管理

履行企业社会责任是企业与生俱来的使命，因此，中远海运发展把企业社会责任融入公司血液，让可持续发展的理念成为公司管理的 DNA，并以识别和回应经济社会发展问题为责任管理的主要路径。

中远海运发展拟建社会责任管理委员会，在中国远洋海运集团可持续发展的框架下，负责制定具有本公司发展特色的社会责任行动目标与计划；设置社会责任专职岗位，统筹社会责任管理与实践相关事务；建立社会责任管理委员会与各业务、职能部门的常态工作联系与沟通机制，确保公司的社会责任理念融入公司业务流程和日常运营。



中远海运发展社会责任管理模型

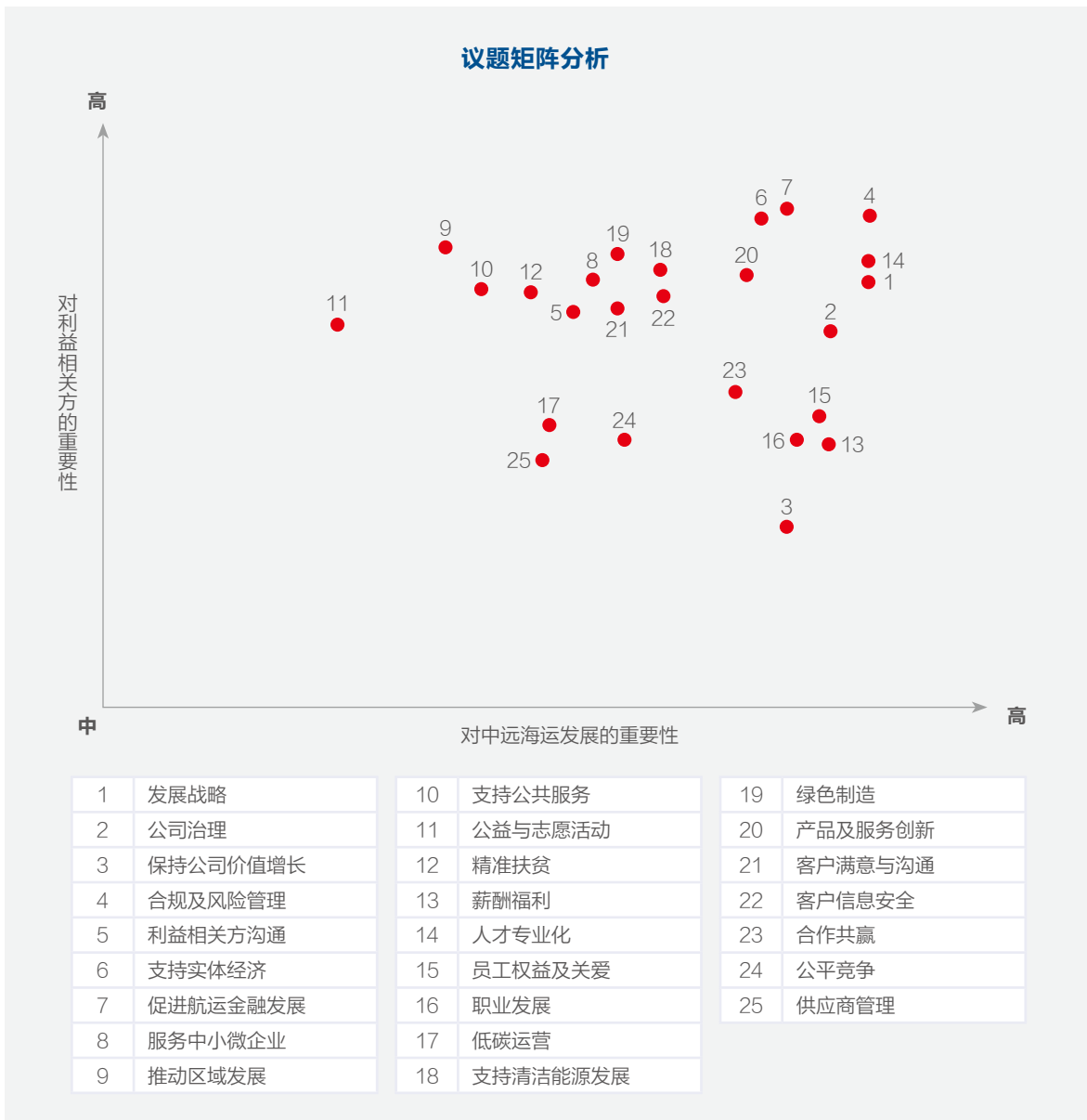
## 利益相关方识别与沟通

利益相关方	核心诉求	沟通与回应
政府 / 监管机构	服务国家战略 服务地方经济社会发展 合规经营 公平竞争	公文往来、信息披露、政策执行、考察交流
股东 / 投资者	良好的经营业绩 良好的公司治理 控制风险 实现公司发展战略 充分的信息披露	股东大会、业绩报告、路演、投资者沟通
客户	高效的产品 优质的服务 保护信息安全	客户需求调查、官方网站、微信平台
伙伴	合作共赢 共同推动行业发展	交流互访、行业论坛
员工	完善的权益保障 良好的职业发展前景 舒适的工作环境	文化建设、职工代表大会、员工培训、员工活动
社区及公众	践行公益慈善 服务社区发展	志愿服务、公益活动、精准扶贫
环境	系统性的环境管理 支持绿色产业发展	环境政策、绿色投资

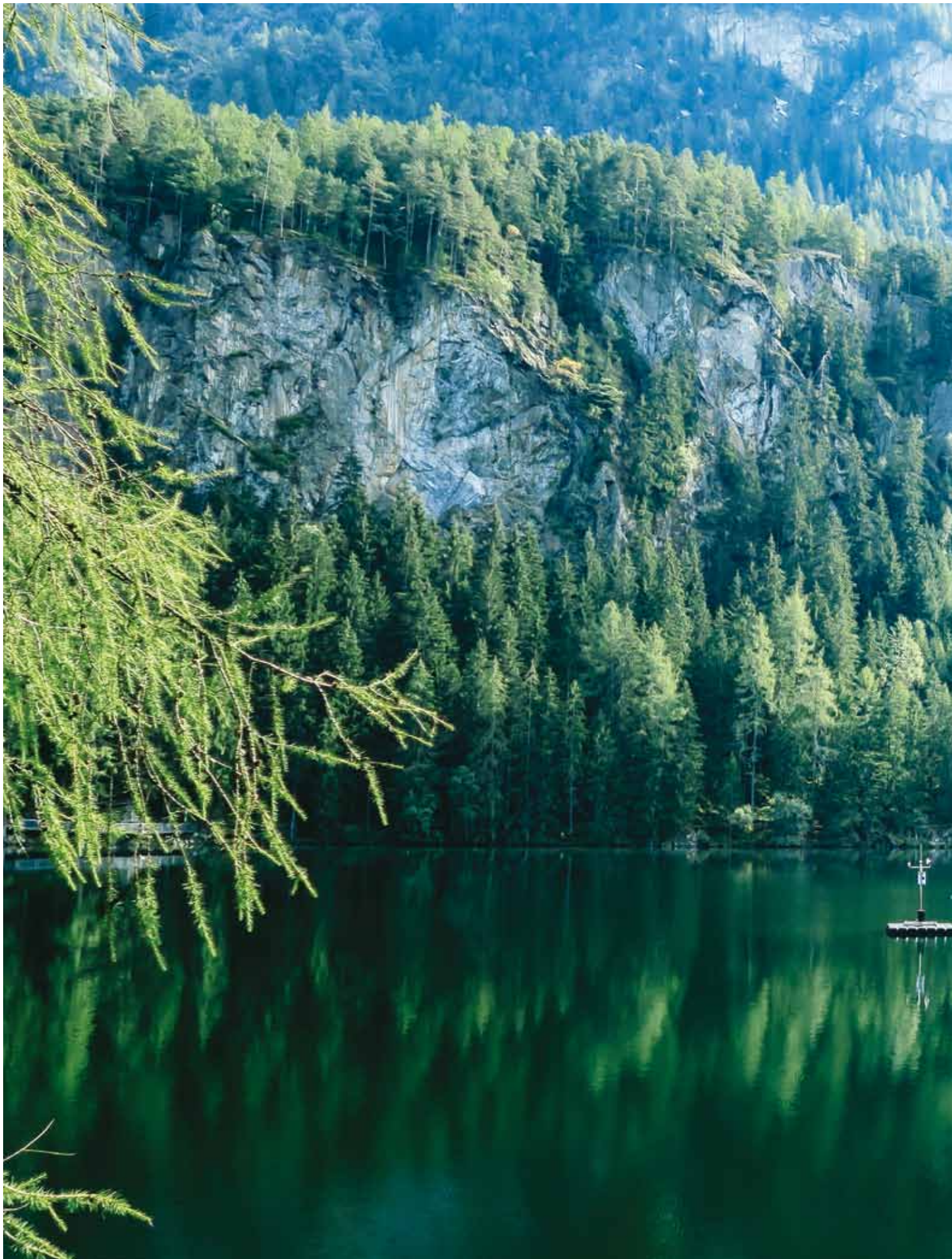
2016年8月15日,《上海市人民政府办公厅关于加快本市融资租赁业发展的实施意见》(以下简称“《意见》”)正式出台。中远海运租赁在《意见》出台前参与了上海市商务委组织的征求意见稿讨论会,并提出了若干有益建议,例如增加“设立单船特殊目的公司”“积极探索完善船舶融资租赁登记制度”以及“支持租赁公司依法办理不动产的抵押登记”等均被采纳,贡献了融资租赁行业的发展。

## 实质性议题识别与分析

本报告是中远海运发展战略转型后发布的首份社会责任报告，为了充分了解利益相关方对中远海运发展的期待，公司参照国内外企业社会责任相关标准和指南，并通过宏观政策、行业发展等分析，梳理社会责任议题库 37 项。在此基础上，公司以问卷调查、访谈等形式对员工、客户、供应商等利益相关方进行调查，并从对利益相关方的重要程度和对公司的重要程度两个维度，对调查结果进行综合排序，并结合公司的战略，分析出对公司和利益相关方都最为重要的 25 项实质性议题。



中远海运发展实质性议题



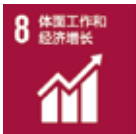
# 笃行 · 贡献可持续 的社会发展

中远海运发展始终坚持可持续发展理念，发挥金融资源有效配置的作用，为实体经济注入源头活水，为民生改善增添动力，为清洁能源发展提供支持，努力推动经济、社会、环境的协调发展，构建更美好的未来。

- ▶ 护航实体经济
- ▶ 传递社会幸福
- ▶ 善待生态环境

## 护航实体经济

中远海运发展整合金融资源，为航运产业、社会新兴产业、中小微企业提供多元化的金融服务，帮助企业解决融资难问题，最大程度地服务实体经济，为打造中国经济升级版贡献力量。



### SDGs 链接:

促进持久、包容和可持续的经济增长，促进充分的生产性就业和人人获得体面工作。



### 撬动航运产业的兴盛繁荣

航运业具有运量大、运距长等特点，是国际贸易往来最主要的运输方式，对扩大对外开放、促进国民经济发展有着重要的推动作用。中远海运发展在船舶租赁业务的基础上，将服务延伸至整个航运产业链，通过港口码头建设、集装箱制造、集装箱租赁等多元化的措施，助力航运业发展。



集装箱是航运物流通畅的基础。公司以质量为本，制定《质量信息反馈制度》《集装箱检验规范及标准》等规章制度，为集装箱品质提供基础保障。同时，完善技术创新管理制度、开展技术创新活动、与高校联合开展产学研项目，以及通过引入机器人、改进技术工艺等措施，提升生产制造效率。此外，公司在原有标准干箱的基础上，不断创新产品种类，研发房屋箱等特种箱新产品，满足客户的特殊需求。2016年，东方国际锦州箱厂、连云港箱厂、广州箱厂均获“国家高新技术企业”认定。





东方国际锦州箱厂数字化车间项目入选《2016年辽宁省智能制造及智能服务试点示范项目名单》

中远海运发展依托功能覆盖集装箱租赁业务全生命周期的管理信息系统，管控全球集装箱动态信息，定期开展库存分析以及评估堆场网点的合理性，实现集装箱资源优化配置，节省客户的托运成本。此外，公司不断提升电子化服务水平，使得客户可通过网站、手机 APP 等方式可以查询集装箱还箱、报损、二手箱买卖申请等信息，提升客户体验。

船舶租赁可以有效盘活航运企业资产，减轻航运企业资金压力。中远海运发展不仅提供大型集装箱船舶、干散货船舶等多种船型的租赁服务，还在内河及沿江开展中小型集装箱船、化学品船、LNG 动力多用途船及其他特种船舶的租赁服务，助力大型、中小型航运企业顺利开展业务。

新造集装箱 <b>218,954</b> TEU		租赁箱队规模 <b>370</b> 万 TEU	
集装箱平均出租率 <b>95.96</b> %	堆场覆盖港口地区数量 <b>173</b> 个	堆场数量 <b>320</b> 家	
集装箱船舶总数 <b>102</b> 条		船舶总运力 <b>73.7</b> 万 TEU	

## 激发新兴业态的发展动力

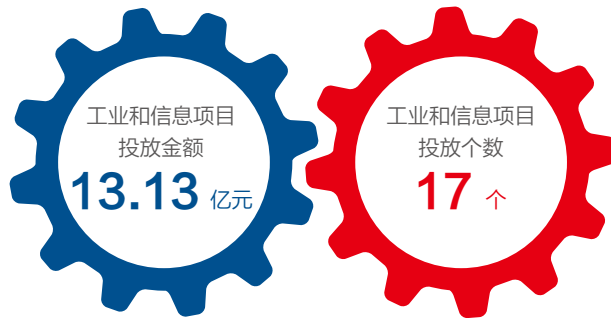
近年来，新兴产业如新能源汽车、核电、轨道交通等迅猛发展，需要大量的资金支持。融资租赁服务可以帮助新兴产业提升制造水平、提高生产效率，构建技术先进、清洁安全、附加值高的产业体系。

中远海运发展依托工业生态系统服务理念，利用融资租赁作为连接金融与产业纽带的特点，聚焦于汽车、电力设备、电子信息等高端装备制造领域，为产业链上下游提供多元化的融资租赁服务，支持传统制造业向高端制造业转型升级以及新兴产业的技术开发、研究，助力新兴产业自主创新能力提升。



### SDGs 链接：

建造具备抵御灾害能力的基础设施，促进具有包容性的可持续工业化，推动创新。



工业和信息领域融资租赁业务概况



## 助力企业从“制造”到“智造”

东莞劲胜精密组件股份有限公司（以下简称“劲胜精密”）是国内从事消费电子精密结构件产品及服务的一家供应商，对智能化精密加工设备、高端数控机床等自动化设备的需求非常高，正处于转型升级的关键期。此外，国家工业与信息化部在2015年7月公布了智能制造首批试点示范项目46家企业，劲胜精密成为首批试点企业之一。

中远海运租赁以新购设备直接融资租赁与自有资产售后回租融资租赁的方式，帮助劲胜精密引进数控加工中心等智能化设备，改善企业的生产效率，提升企业的产能，推动企业产品和制造的换代升级，支持企业实现由消费电子加工向智能制造的转型。



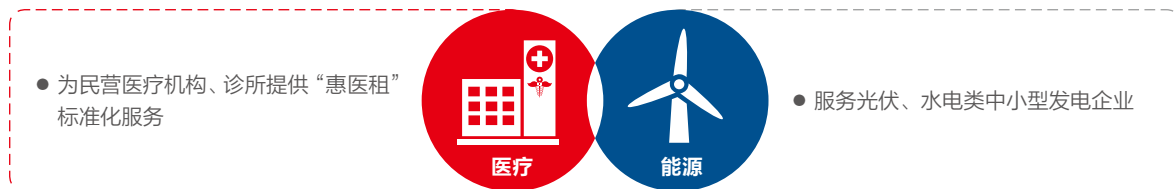
劲胜精密生产现场



## 支持中小微企业活力成长

中小微企业是国民经济发展的重要力量，在扩大就业、促进创新等方面发挥着很大作用。融资租赁作为一种创新融资方式，可以帮助中小微企业不必一次投入巨额资金即可获得所需中长期投资的设备，促进中小微企业提高技术装备水平以改善产品质量，助力中小微企业快速发展。

中远海运租赁在能源、医疗等不同的行业领域，积极拓宽中小微企业的融资渠道，发挥融资租赁的优势，提供适合中小微企业特点的产品和服务，支持中小微企业的设备技术改造与转型升级，提升其核心竞争力。



在不同行业服务中小微企业



### “惠医租”让医疗机构更快发展

随着医疗改革的不断深入，在分级诊疗和医生多点执业引导下，大量的小型民营医院和诊所成立。在这个过程中，医疗机构在初期发展中可能面临着资金短缺的问题。

中远海运租赁根据现有需求，创新开展“惠医租”服务模式，即承租人（医院、诊所等）只要有一位执业医师（60岁以下）担保，即可获得120万元额度以内的设备融资额，还款期限2到3年。灵活、便捷的服务模式，为医师多点执业、自主创业提供了条件，降低医师自主创业的风险，满足医疗机构的融资需求，促进医疗机构的快速发展。

## 传递社会幸福

公共资源均衡配置和区域协调发展是实现社会可持续发展的必由之路。中远海运发展坚持服务国计民生的理念，通过融资租赁行业为教育、医疗等民生改善提供支持，以责任和担当推进精准扶贫，积极鼓励员工参与志愿活动，为社会和谐贡献力量。

### 支持公共服务发展

教育是民族振兴、社会进步的基石，是提高国民素质、促进人的全面发展的根本途径。随着经济社会的发展，公众对于均衡化的教育发展以及高质量的教育需求也在不断增长。中远海运发展关注农村地区、边远贫困地区学校以及特殊教育学校的基础设施建设，为学校量身定制合理、灵活的融资租赁方案，支持学校合理配置设备、图书、校舍等资源，助力城乡之间、区域之间教育差距的缩小，促进教育资源均衡化。



#### SDGs 链接:

确保包容和公平的优质教育，让全民终身享有学习机会。

#### 聚焦教育水平欠发达地区

将教育项目投放的区域聚焦于农村、边远贫困等教育水平欠发达的地区

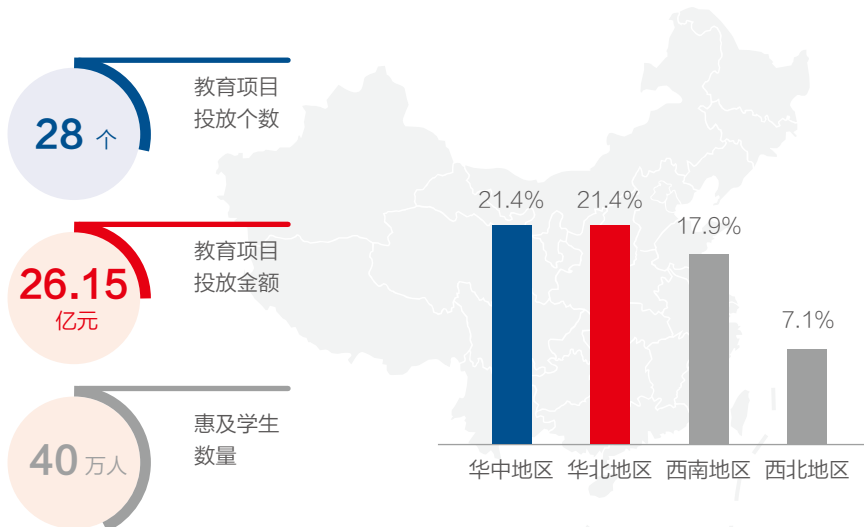
#### 关注特殊教育学校

关注特殊教育学校，如农民工子弟学校、聋哑儿童等学校

#### 定制化融资租赁方案

根据学校的实际需求，为其量身定制合理、灵活的融资租赁方案

促进教育资源均衡化



教育领域项目概况及偏远地区项目分布

“没有全民健康，就没有全面小康”。健康是经济社会发展的基础条件，是社会公众的共同追求。中远海运发展为各医院、各类制药企业、健康服务机构、医疗设备供应商提供设备、耗材、药品采购及相关环节需要的融资租赁解决方案，积极服务民营、偏远山区、县域医疗机构，探索养老模式创新，让公众享有公平可及、更加优质的健康服务。

**3** 健康福祉

**SDGs 链接:**  
 确保健康的生活方式，促进各年龄段人群的福祉。



提升医疗资源可及性的部分措施

医疗项目投放个数 <b>98</b> 个	惠及人口数量 <b>5,000</b> 万人	县域医疗机构投放比例 <b>100</b> %	偏远区域医疗机构投放比例 <b>100</b> %
“惠医租”投放个数 <b>10</b> 个		“惠医租”投放金额 <b>1,127.7</b> 万元	

医疗领域项目概况


**助力蓬安县提升医疗水平**

蓬安县位于四川省东北部、嘉陵江中游，有 171 个贫困村、6 万余贫困人口，医疗水平不高。为了满足就医人数不断增长的需求，以及符合医院资质评审的条件，蓬安县某医院需扩建住院大楼及增加病床数。在医院急需资金支持的情况下，中远海运租赁投放项目金额 4,500 万元，帮助其加快大楼建设进度，助力改善当地民众的就医环境，提高蓬安县医疗水平。

## 推进精准扶贫

云南永德地处我国西南边陲，是云南省 73 个贫困县之一。永德县是典型的山区农业县，交通不便、产业发展薄弱、经济发展滞后，教育发展水平相对比较落后。永德县共有 160 余所中小学，教育资源相对匮乏，学校师资力量较薄弱，许多孩子无法得到良好的教育。

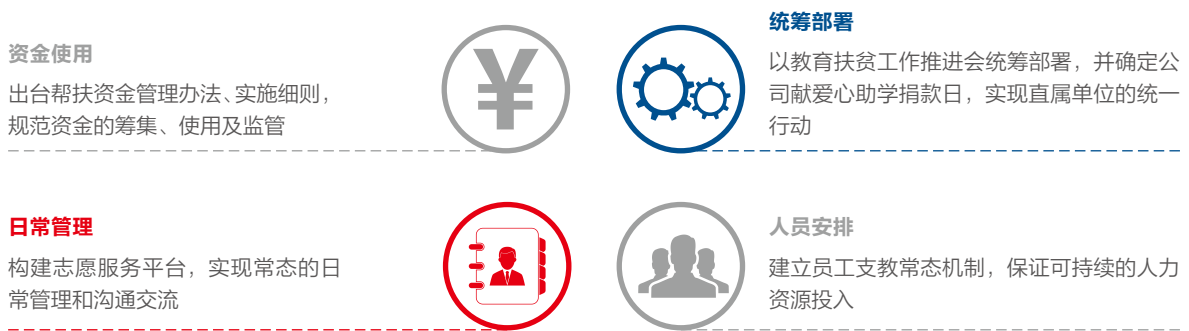
1 消除贫穷



**SDGs 链接:**

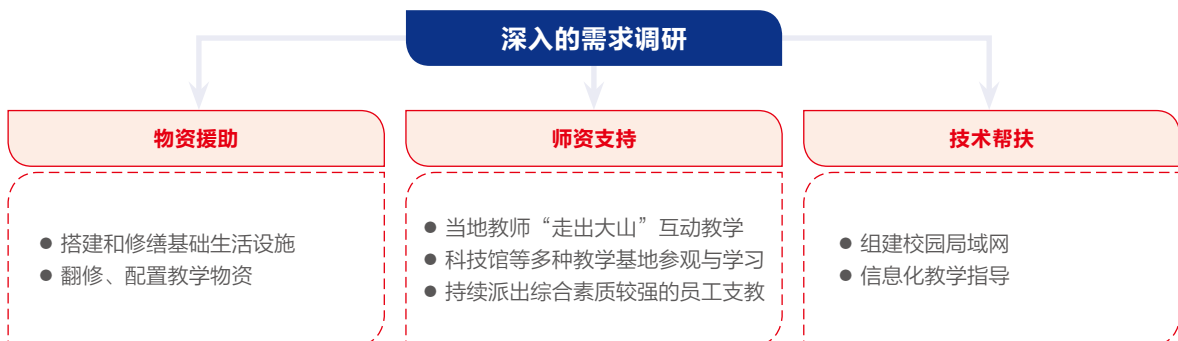
在全世界消除一切形式的贫困。

原中海集团自 2005 年开始，从推进教育事业、促进产业发展、支持基础建设等方面，系统开展对云南省永德县定点扶贫工作。各直属单位在原中海集团的号召下，积极践行扶贫措施。原中海集团自 2006 年起，建设公司内部可持续发展的扶贫机制，通过物资援助、师资支持、技术帮扶相结合的方式，为永德的学校和孩子们汇聚更多教育资源。



中远海运发展构建可持续的教育扶贫机制

教育扶贫不在一朝一夕，也不仅仅是修缮校舍，更不只是落在纸上的数据。通过为永德的孩子们创造更好的受教育机会、提供更好的资源，使得他们能够拥有更高的生命质量，才是我们最真实的追求。因此，在对云南永德进行扶贫的前期，公司深入永德的大山深处，不仅调研并了解了当地教育的现状，也感受到孩子们对外面世界的好奇心和向往。在明确诉求的基础上，公司为当地学校和教育机构提供针对性的物资、师资、技术等教育资源。



中远海运发展云南永德教育扶贫部分措施

通过近 12 年坚持不懈的努力，中远海运发展帮助当地学生改善了学习生活条件，为学校创造了更好的教学条件和师资力量，为当地的教育水平发展贡献了一己之力。截至 2016 年，公司及直属单位共计为永德县提供教育扶贫资金 296 万元，并捐赠衣物、书本、电脑等物资，共计派出 9 名支教员工，服务当地帮扶工作。

### 开展公益志愿行动

中远海运发展的前行离不开社会各界的支持，公司希望主动与社会共享发展成果。我们积极鼓励员工参与志愿活动，并推动各直属单位积极参与运营所在地的社区发展。针对当地社区需求，各直属单位开展弱势群体关怀活动，服务当地社区发展。



东方国际锦州箱厂儿童关爱活动

### 持续服务香港福利机构发展

香港公益金成立于 1968 年，是一家非政府、非牟利的慈善机构，通过举办各种筹款活动，帮扶香港逾 150 家社会福利机构，促进安老、医疗及保健等服务的完善。佛罗伦自 2009 年起，连续 9 年参加公益金百万行活动，通过参与当地公益组织活动的方式，整合员工零散的公益资源，持续贡献当地福利机构及社区发展。



佛罗伦员工参加公益金慈善百万行

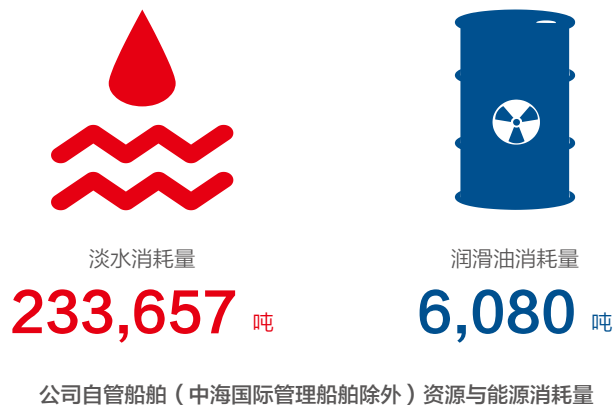
## 善待生态环境

“绿色”已逐渐成为世界发展的趋势，尤其是 2016 年以来，随着《2030 年可持续发展议程》和《巴黎协定》等重要国际协议的达成，绿色已经成为发展潮流。中远海运发展通过深入了解与分析每一运营环节对环境的影响，明确环境保护与企业运营的实质联系，建立对环境保护的深刻认知，寻求以金融之道推动环境保护。

### 构建与优化环境管理体系

从集装箱运输企业转变为综合性金融服务平台，中远海运发展仍然重视环境管理体系的建设。一方面，公司严格遵守《中华人民共和国环境保护法》《中华人民共和国大气污染防治法》等环境保护法律法规；另一方面，积极督促各业务部门及直属单位制定与业务发展相适应的环境管理制度及体系，实现对每一运营和业务环节的环境影响控制。2016 年，公司在节能技改方面投入共计 624 万元。

在三废管理方面，公司针对船舶租赁业务制定《船舶垃圾管理计划》《机舱含油污水、残油处理规定》《生活污水处理规定》《船舶压载水管理计划》等制度；针对集装箱制造业务，制定《废气排放管理规定》《废水排放管理规定》《固体废物污染环境防治管理规定》等规定，以实现更有针对性的废弃物排放管理；针对生产部门制定了相应的节能减排制度，如上海寰宇制定《节能减排管理制度》等能源使用相关规定，以提升资源使用效率；为了降低对环境的潜在影响，上海寰宇制定《环境污染事故应急预案》，对可能产生的环境潜在风险进行提前管理。



注：公司业务转型后，燃油消耗由承租公司自行管理，故无法再进行燃油消耗统计。



## 推进绿色办公

中远海运发展建立了绿色办公环境因素识别机制，分析各项办公行为相关的环境因素、可能输出的污染成分，明确对大气、能源等产生的影响，并以重要性评价为依据，制定各项控制制度和措施。

序号	过程 / 活动 / 服务	环境因素	时态	状态	输出		环境影响	法规要求	重要性评价					控制措施
					主要物质成分	数量			发生频率	影响规模	影响程度	可恢复性	重要性	
<b>办公室</b>														
1	办公	火警火灾	现在	紧急	有害气体	大量	大气	√					Y	MP0811 紧急情况处置程序
2	复印 / 打印	墨盒 / 硒鼓丢弃	现在	正常	废弃物	少量	废物		2	2	2	1	N	WS-EOD-05 办公场所废弃物处置管理规定
3	复印 / 打印	电能消耗	现在	正常	电能	少量	能源		5	2	2	1	N	WS-EOD-08 办公场所节约能源管理规定
4	办公用品使用	废弃物丢弃	现在	正常	废纸 / 塑料 / 玻璃	大量	废物		5	2	2	1	N	WS-EOD-05 办公场所废弃物处置管理规定
5	干电池使用	废电池丢弃	现在	正常	有毒物质	少量	废物		2	2	2	1	N	WS-EOD-05 办公场所废弃物处置管理规定
6	办公照明	电能消耗	现在	正常	消耗能源	大量	能源		5	2	2	1	N	WS-EOD-08 办公场所节约能源管理规定
7	照明灯使用	废灯管丢弃	现在	正常	玻璃 / 有毒微粒	少量	废物		2	2	2	1	N	WS-EOD-05 办公场所废弃物处置管理规定
8	电脑使用	废弃电脑	现在	正常	零件	少量	废物		2	2	2	1	N	WS-EOD-05 办公场所废弃物处置管理规定
9	中央空调使用	能源浪费	现在	正常	消耗能源	大量	能源		5	2	2	4	N	WS-EOD-08 办公场所节约能源管理规定
<b>配用车辆</b>														
10	车辆使用	废气排放	现在	正常	汽车尾气	少量	大气		5	2	2	1	N	WS-EOD-10 机关车辆驾驶员管理规定
11	车辆保养	含油废弃物	现在	正常	油污废物	少量	废物		3	2	2	1	N	WS-EOD-09 总部公务用车管理办法

中远海运发展绿色办公环境因素识别机制



中远海运发展公司总部绿色办公绩效

## 支持清洁能源发展

清洁能源是撬动能源结构调整乃至整个经济结构调整的重要支点，发展清洁能源以应对气候变化已经成为社会共识。中远海运发展关注光伏、水电、风电等清洁能源领域，服务清洁能源行业领先者与中小微企业，为其提供专业的融资租赁解决方案，在保障日益增长能源需求的同时，实现经济与环境的协调发展。



### SDGs 链接:

确保人人获得负担得起的、可靠和可持续的现代能源。



**39.17** 亿元

清洁能源项目投资金额



**22** ↑

清洁能源项目投放个数

清洁能源领域项目概况



## 支持桑日驭光前行

桑日县位于西藏自治区东南部，每天日照时间不少于 10 小时，是中国太阳日照时数最多的地区之一，拥有开发利用太阳能资源得天独厚的自然优势。

中远海运租赁投放项目金额 8,800 万元，为当地光伏电站进一步开发扩容提供金融支持，使西藏各族同胞享受到当地清洁能源带来的便捷、环保，为西藏发展注入源源不断的绿色动力。



### SDGs 链接:

采用可持续的消费和生产模式。

东方国际锦州箱厂产品亮相于 2016 国际绿色建筑建材（上海）博览会



## 推动集装箱绿色制造

2016 年，工业和信息化部、发展和改革委员会、财政部、科学技术部联合印发《绿色制造工程实施指南（2016-2020 年）》。文件指出，当前资源和环境问题对实现全球可持续发展的约束日益凸显，我国工业发展一直高度重视资源节约和生态环境保护工作，制造业是我国经济发展的根基，迫切需要加快绿色发展，构筑绿色制造体系，提升绿色国际竞争力。

中远海运发展积极推动集装箱的绿色制造。一方面，不断提升绿色生产技术，改进自身的“三废”管理，推动更有效的能源使用，持续减少对环境的影响；另一方面，也积极推动供应商在环境保护方面的实践，如在《佛罗伦分包商配件商管理与审核》中提出明确的防污要求，致力于降低产业链的环境影响。2016 年，东方国际广州箱厂被广东省科技厅认定为广东省绿色钢制集装箱装备工程技术研究中心。



### 共同推动集装箱行业 VOCs 治理

集装箱制造环节产生较大量的 VOCs（挥发性有机物），具有排放量大、排放区域集中的特点。因此，集装箱行业 VOCs 治理成为摆在每个集装箱制造企业面前的一道难题。近年来，该问题越来越受到行业组织的重视，中国集装箱行业协会组织了 VOCs 治理自律公约的制定。

上海寰宇作为中国集装箱行业协会成员参与了公约的制订，并于 2016 年 3 月 22 日，参与了中国集装箱行业协会在上海举办的“中国集装箱行业协会绿色环保行动发布会暨 VOCs 治理自律公约签约仪式”。作为“公约”的签约方，上海寰宇与各集装箱制造同行共同恪守公约，以行业自律公约方式“共同承诺、共同行动”，在全国分区限时、统一推行新型水性环保涂料，确保全行业在 2017 年底前实现 VOCs 的大幅减排。东方国际广州箱厂率先进行产线改造，使用水性漆涂装自动化生产工艺后，VOCs 排放可减少 80%。

### 提高能源使用效率，减少环境排放

为了提高能源的使用效率，实现能源的低碳化，东方国际广州、连云港、锦州箱厂实施空压机余热利用、更新成逆变频器、厂房照明灯更新为 LED 灯等一系列节能降耗措施；在用能方面，将原有柴油叉车改用于电瓶车搬运，大大减少柴油用量。



中远海运发展重视“三废”排放，以及粉尘、噪音等环境污染相关排放，督促箱厂制定相关制度和措施，以尽可能减少生产排放物对环境的影响。东方国际连云港箱厂实施油漆线喷漆废水循环使用、为有害废弃物建立专门的危废仓库、将无害 / 有害废弃物都交由政府环保部门批准的有资质的公司进行集中处理；将生产废水经废水处理系统处理后循环使用。

无害废弃物排放量 / 处理率



有害废弃物排放量 / 处理率



东方国际广州、连云港、锦州箱厂的无害、有害废弃物排放量及处理率



减少影响，让厂区周边环境更优美

绿化能起到绿荫防尘、防污染、减轻交通噪声的效果，是减少环境影响的重要措施。东方国际广州箱厂重点关注厂前区、生产区及经路生产区的环境影响。在厂区周边设立一定距离的绿化隔离带，以对焊接粉尘、机械噪声和污染气体进行过滤和净化，保持厂区周边良好的生态环境。



# 致远 · 打造专业 进取的优秀团队

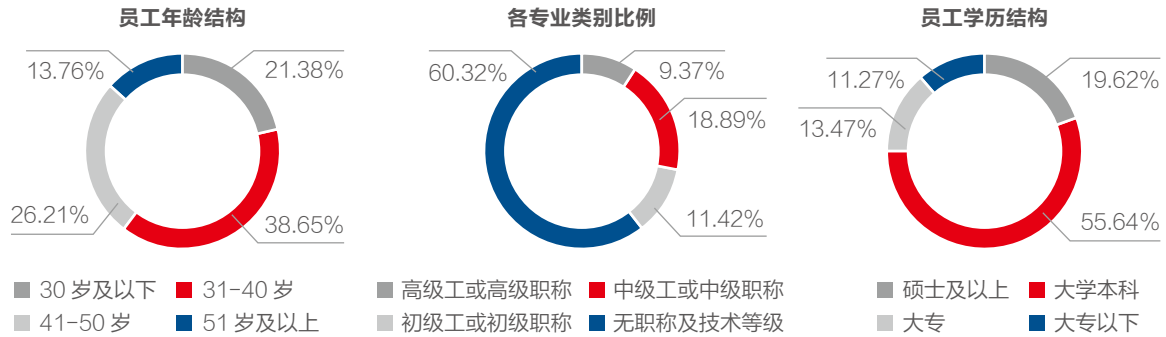
员工是企业长久发展的能量之源。在业务转型之际，打造优秀队伍对中远海运发展至关重要。公司秉承“忠诚、进取、关爱、和谐”的人文理念，广纳贤才，为员工着力打造和谐友爱、成就个人理想的成长平台，实现员工与企业的共同成长。

- ▶ 完善人力资源管理
- ▶ 吸引行业优秀人才
- ▶ 提升金融人才专业化
- ▶ 关怀员工的幸福生活



**SDGs 链接:**

促进持久、包容和可持续经济增长，促进充分的生产性就业和人人获得体面工作。



2016 年与中远海运发展签订劳动合同的员工概况

## 完善人力资源管理

中远海运发展严格遵守《劳动法》《劳动合同法》等法律法规，保障员工合法权益。同时，为了匹配中远海运发展的战略转型需求，公司及各直属单位建立并完善人力资源管理体系。中远海运租赁制定了《中远海运租赁员工招聘与录用管理办法》《中远海运租赁考勤假期管理办法》等规范，佛罗伦制定了《雇佣条例》《歧视条例》等制度，对人力资源的招聘、薪酬、休假等各个模块进行规范管理。2016年，中远海运发展劳动合同签订率100%，社会保险覆盖率100%。

中远海运发展重视人才结构的优化，通过吸引高端人才、完善员工培训晋升体系、健全人才储备管理等措施，全力构建符合公司发展战略的人才梯队。



### 吸引高端人才

推行职业经理人制度，打造专业精英团队



### 培养中坚力量

完善培训晋升体系，打通职业发展路径



### 夯实人才储备

建立实习生制度，充实人才储备

#### 人才结构优化措施

中远海运发展及直属单位积极关注员工的职业健康，制定《职业安全管理制度》《工伤保险管理制度》《职业病防治管理规定》等制度，构建医疗健康管理体系，全力护航员工职业健康。公司在提供金融服务的同时，对出租船舶的派遣船员进行健康和安全管理，保障派遣船员的安全。公司于2016年通过了由中国船级社质量认证的质量、环境、职业健康安全、能源管理“四合一”综合管理体系的年度审核。



## 吸引行业优秀人才

人才的竞争是金融行业竞争的核心，中远海运发展的业务转型催生了对高级金融人才的较高需求。公司建立人才招聘规划，吸引高端人才，完善人才激励机制，打造极富吸引力的平台，汇聚行业优秀人才。



中远海运发展吸引人才途径

2017年，中远海运发展将通过做好人才需求整合及预测，完善人才招聘体系；继续推进职业经理人制度，建设一整套引进、激励和退出机制；创新激励分配方式，薪酬分配向一线核心人才倾斜，以科学的人才招录制度及富有吸引力的激励措施延揽行业精英。

## 提升金融人才专业化

为了更好地响应公司转型期的业务发展需求，中远海运发展建立多层次、差异化的培训体系，通过制定《员工培训管理制度》、开展不定期培训和内部交流、引入外部培训资源等方式，全方位拓展员工行业视野，提升员工专业素质。



员工专业能力提升措施

 协同外部机构提升员工专业素质

2016年11月，中远海运发展邀请普华永道为公司进行金融风险管理培训，就风险管理的基本概念和体系搭建进行了交流沟通。此次培训帮助员工丰富了专业知识，对风险管理理论、常见的风险及风险管理体系建设的实施路径有了更深刻的了解，提升了员工的专业素质水平。



2016年中远海运租赁员工培训情况

人才的专业化提升是公司持续关注的重要议题。2017年，公司将建立外部专家库和专业咨询机构库，借助外部资源，与金融市场前沿接轨，时刻把握市场动向，提升员工敏锐度及专业度。同时，公司将为员工搭建金融风控培训平台，构建丰富全面的培养体系。通过纵向深入，针对业务需求及短板开展专项培训，强化员工业务水平；结合横向拓展，利用定期轮岗制度引导员工全面掌握部门整体工作，提升员工的合作效率，致力于打造更加专业、更具竞争力的人才队伍。



风险控制培训体系建设路径



## 关怀员工的幸福生活

中远海运发展倡导工作与生活的平衡，坚持不懈地践行员工关怀，帮扶困难员工，尊重女性权益，并不断丰富员工的业余生活，致力于为员工打造一个温暖和谐的大家庭。

### 关怀特殊员工群体

中远海运发展关心员工生活中遇到的问题，对工伤、子女就学困难等员工家庭及女性员工开展有针对性的帮助，提升员工的生活幸福感。



#### 家访慰问

- 家访工伤及困难员工
- 慰问重病员工家属
- 援助受灾员工家庭



#### 女性员工关怀

- 健康专项检查
- 交流读书感悟
- 开展礼仪培训



#### 金秋助学

- 帮助外来员工子女就学
- 资助困难家庭子女上学



### 让关爱延伸至员工家庭

2016年11月中旬至下旬，东方国际广州箱厂举办了“东方航线”爱心员工家访活动。活动行程共计四千多公里，涉及云南省内3个市县、5个乡镇、7个村民小组以及广东省内7个市。家访不仅为员工送去温暖，也让公司更加深入地了解员工家庭，提供更具有针对性的关爱措施。

## 丰富员工生活

中远海运发展不仅关注员工的职业发展，同时注重员工工作与生活的平衡，帮助员工保持身心健康。为丰富员工业余生活，公司举办快乐健步跑、勇攀高峰登山等活动，帮助员工在体育运动中强健体魄；举办东方文化艺术节及演讲比赛等活动，让员工在文化熏陶中陶冶情操；开展技能比拼，使员工在提升专业技能的同时感受乐趣，愉悦身心。



文艺演出



体育运动



益智活动



技能比武

中远海运发展员工部分文体活动

# 展望 2020

## 责任视野

**将责任理念融入企业视野，充分发挥企业的价值创造潜力。**从创造的社会价值出发，公司在市场分工、经济社会发展全局和经济全球化进程中，发挥自身优势，与利益相关方携手共同解决社会问题，服务国民经济发展，为构建和谐和谐社会做出贡献。

## 责任管理

**将责任理念融入企业管理，形成新的管理方式。**将责任融入战略管理、投资管理、人力资源管理、风险管理等职能管理环节，实现公司管理目标从追求利润最大化转向追求综合价值最大化，管理对象从企业内部拓展到外部与自然环境，管理机制从优化企业资源配置发展到促进社会资源更优配置。

## 责任实践

**将责任理念融入企业日常运营，持续开展社会责任实践。**公司发展充分考虑社会和环境因素及可持续发展要求，将责任实践覆盖到经济、社会、环境领域，将责任实践落实到每一个人、每一项工作中，负责任地对待每一个利益相关方。

## 责任团队

**将责任理念导入每一位员工，打造一支责任团队。**公司积极履行员工责任，增强员工的履责意识，并将社会责任要求层层分解，提高公司员工对自身岗位与社会责任间关系的认知度和理解力，让员工自觉将内部工作转化为社会贡献和综合价值，促进员工价值创造能力提升。



# HK-ESG 指标索引

指标内容	页码	说明
<b>环境</b>		
<b>层面 A1: 排放物</b>		
一般披露: 有关废气及温室气体排放、向水及土地的排污、有害及无害废弃物的产生等的政策及遵守对发行人有重大影响的相关法律及规例的资料	P30、P35	
A1.1: 排放物种类及相关排放数据	/	暂无统计
A1.2: 温室气体总排放量及密度	P5	
A1.3: 所产生有害废弃物总量及密度	P35	
A1.4: 所产生无害废弃物总量及密度	P35	
A1.5: 减低排放量的措施及所得成果	P31、P34	
A1.6: 处理有害及无害废弃物的方法、减低产生量的措施及所得成果	P35	
<b>层面 A2: 资源使用</b>		
一般披露: 有效使用资源(包括能源、水及其他原材料)的政策	P30	
A2.1: 按类型划分的直接及/或间接能源(如电、气或油)总耗量及密度	P5、P30	
A2.2: 总耗水量及密度	P30	
A2.3: 描述能源使用效益计划及所得成果	P31、P34	
A2.4: 求取适用水源上是否有任何问题, 以及提升用水效益计划及所得成果	/	暂无统计
A2.5: 制成品所用包装材料的总量及每生产单位用量	/	不适用
<b>层面 A3: 环境及天然资源</b>		
一般披露: 减低发行人对环境及天然资源造成重大影响的政策	P30	
A3.1: 描述业务活动对环境及天然资源的重大影响及已采取管理有关影响的行动	P30-35	
<b>社会</b>		
<b>雇佣及劳工常规</b>		
<b>层面 B1: 雇佣</b>		
一般披露: 有关薪酬及解雇、招聘及晋升、工作时数、假期、平等机会、多元化、反歧视以及其他待遇及福利的政策及遵守对发行人有重大影响的相关法律及规例的资料	P38	
B1.1: 按性别、雇佣类型、年龄组别及地区划分的雇员总数	P38	
B1.2: 按性别、年龄组别及地区划分的雇员流失比率	/	暂无统计
<b>层面 B2: 健康与安全</b>		
一般披露: 有关提供安全工作环境及保障雇员避免职业性危害的政策及遵守对发行人有重大影响的相关法律及规例的资料	P38	
B2.1: 因工作关系而死亡的人数及比率	/	暂无统计

指标内容	页码	说明
B2.2: 因工伤损失工作日数	/	暂无统计
B2.3: 所采纳的职业健康与安全措施, 以及相关执行及监察方法	P38	
<b>层面 B3: 发展及培训</b>		
一般披露: 有关提升雇员履行工作职责的知识及技能的政策。描述培训活动	P39	
B3.1: 按性别及雇员类别 (如高级管理层、中级管理层) 划分的受训雇员百分比	/	暂无统计
B3.2: 按性别及雇员类别划分, 每名雇员完成受训的平均时数	P39	
<b>层面 B4: 劳工准则</b>		
一般披露: 有关防止童工或强制劳工的政策及遵守对发行人有重大影响的相关法律及规例的资料	P38	
B4.1: 描述检讨招聘惯例的措施以避免童工及强制劳工	P38	
B4.2: 在发现违规情况时消除有关情况所采取的步骤	/	未发生违规
<b>营运惯例</b>		
<b>层面 B5: 供应链管理</b>		
一般披露: 管理供应链的环境及社会风险政策	P33	
B5.1: 按地区划分的供应商数目	/	暂无统计
B5.2: 按描述有关聘用供应商的惯例, 向其执行有关惯例的供应商数目、以及有关惯例的执行及监察方法。	/	暂无统计
<b>层面 B6: 产品责任</b>		
一般披露: 有关所提供产品和服务的健康与安全、广告、标签及私隐事宜以及补救方法的政策及遵守对发行人有重大影响的相关法律及规例的资料	P16、P22	
B6.1: 已售或已运送产品总数中因安全与健康理由而须回收的百分比	/	不适用
B6.2: 接获关于产品及服务的投诉数目以及应对方法	/	暂无统计
B6.3: 描述与维权及保障知识产权有关的惯例	/	暂无统计
B6.4: 描述质量检定过程及产品回收程序	/	不适用
B6.5: 描述消费者资料保障及私隐政策, 以及相关执行及监察方法	P16	
<b>层面 B7: 反贪污</b>		
一般披露: 有关防止贿赂、勒索、欺诈及洗黑钱的政策及遵守对发行人有重大影响的相关法律及规例的资料	P15	
B7.1: 于汇报期内对发行人或其雇员提出并已审结的贪污诉讼案件的数目及诉讼结果	/	暂无统计
B7.2: 描述防范措施及举报程序, 以及相关执行及监察方法	P15	
<b>社区</b>		
<b>层面 B8: 社区投资</b>		
一般披露: 有关以社区参与来了解营运所在社区需要和确保其业务活动会考虑社区利益的政策	P28	
B8.1: 专注贡献范畴 (如教育、环境事宜、劳工需求、健康、文化、体育)	P28-29	
B8.2: 在专注范畴所动用资源 (如金钱或时间)	P28-29	

# GRI ( G4 ) 指标索引

指标	页码	说明
<b>战略与分析</b>		
G4-1 机构最高决策者 ( 如 CEO、董事长或相当的高级职位 ) 就可持续发展与机构的相关性及机构可持续发展战略的声明	P2-3	
G4-2 描述主要影响、风险及机遇	P2-3、P8	
<b>机构概况</b>		
G4-3 机构名称	P4	
G4-4 主要品牌、产品或服务	P4	
G4-5 机构总部的地点	P4	
G4-6 机构在多少个国家运营, 在哪些国家有主要业务, 或哪些国家与报告所述的可持续发展主题特别相关	P4	
G4-7 所有权的性质及法律形式	P4	
G4-8 机构所服务的市场 ( 包括地区细分、所服务的行业、客户 / 受益者的类型 )	P4	
G4-9 机构规模	P4-5	
G4-10 按雇佣合同和性别划分的员工总人数	P38	
G4-11 集体谈判协议涵盖的员工总数百分比	P38	
G4-12 描述机构的供应链情况	P33	
G4-13 报告期内, 机构规模、架构、所有权或供应链的重要变化	P9-11	
G4-14 机构是否及如何按预警方针及原则行事	P16	
G4-15 机构参与或支持的外界发起的经济、环境、社会公约、原则或其他倡议	P34	
G4-16 机构加入的协会 ( 如行业协会 ) 和国家或国际性倡议机构	P18、P34	
<b>确定的实质性方面与边界</b>		
G4-17 列出机构的合并财务报表或同等文件中包括的所有实体; 说明在合并财务报表或同等文件包括的任何实体中, 是否有未纳入可持续发展报告的实体	P4-5、P28-31、P35、P38、P40	
G4-18 说明界定报告内容和方面边界的过程。说明机构如何应用 “界定报告内容的报告原则”	P17-19	
G4-19 列出在界定报告内容的过程中确定的所有实质性方面	P19	
G4-20 对于每个实质性方面, 说明机构内方面的边界	P28-31、P35、P38、P40	
G4-21 对于每个实质性方面, 说明机构范围外方面的边界	P24-25、P28-29	
G4-22 说明重订前期报告所载信息的影响, 以及重订的原因	/	无重订
G4-23 说明范围、方面边界与此前报告期间的重大变动	P1	



指标	页码	说明
<b>利益相关方参与</b>		
G4-24 机构的利益相关方列表	P18	
G4-25 就所选定的利益相关方，说明识别和选择的根据	P17-18	
G4-26 利益相关方参与的方法，包括按不同的利益相关方类型及组别的参与频率，并指明是否有任何参与是专为编制报告而进行	P17-18	
G4-27 利益相关方参与的过程中提出的关键主题及顾虑，以及机构回应的方式，包括以报告回应。说明提出了每个关键主题及顾虑的利益相关方组别	P17-18	
<b>报告概况</b>		
G4-28 所提供信息的报告期（如财务年度或日历年度）	P1	
G4-29 上一份报告的日期（如有）	/	第 1 份报告
G4-30 报告周期（如每年一次、两年一次）	P1	
G4-31 关于报告或报告内容的联络人	P1	
G4-32 说明机构选择的“符合”方案（核心或全面）	P46	
G4-33 机构为报告寻求外部鉴证的政策和目前的做法。说明报告机构与鉴证服务方之间的关系。说明最高治理机构或高级管理人员是否参与为可持续发展报告寻求鉴证	/	无
<b>治理</b>		
G4-34 机构的治理架构，包括最高治理机构下的各个委员会。说明负责经济、环境、社会影响决策的委员会	P14	
<b>商业伦理与诚信</b>		
G4-56 说明机构的价值观、原则、标准和行为规范，如行为准则和道德准则	P15	
<b>经济</b>		
DMA 说明为什么该方面具有实质性。说明使该方面成为实质性方面的影响。说明机构如何管理实质性方面或其影响。说明管理方法的评估	P22-25	
<b>方面：经济绩效</b>		
G4-EC1 说明机构产生及分配的直接经济价值	P5	
<b>方面：间接经济影响</b>		
G4-EC7 开展基础设施投资与支持性服务的情况及其影响	P22-25	
G4-EC8 重要间接经济影响，包括影响的程度	P22-25	
<b>环境</b>		
DMA 说明为什么该方面具有实质性。说明使该方面成为实质性方面的影响。说明机构如何管理实质性方面或其影响。说明管理方法的评估	P30-35	
<b>方面：物料</b>		
G4-EN1 所用物料的重量或体积	P30-31	
<b>方面：能源</b>		
G4-EN3 机构内部的能源消耗量	P30	

指标	页码	说明
<b>方面：水</b>		
G4-EN8 按源头说明的总耗水量	P30	
<b>方面：废气排放</b>		
G4-EN15 直接温室气体排放量（范畴一）	P5	
<b>方面：污水和废弃物</b>		
G4-EN23 按类别及处理方法分类的废弃物总重	P5、P35	
<b>方面：产品和服务</b>		
G4-EN27 降低产品和服务环境影响的程度	P30-35	
<b>劳工实践和体面工作</b>		
DMA 说明为什么该方面具有实质性。说明使该方面成为实质性方面的影响。说明机构如何管理实质性方面或其影响。说明管理方法的评估	P38	
<b>方面：雇佣</b>		
G4-LA1 按年龄组别、性别及地区划分的新进员工和离职员工总数及比例	P38	
<b>方面：职业健康与安全</b>		
G4-LA6 按地区和性别划分的工伤类别、工伤、职业病、误工及缺勤比例，以及和因公死亡人数	P38	
<b>方面：培训与教育</b>		
G4-LA9 按性别和员工类别划分，每名员工每年接受培训的平均小时数	P5、P40	
G4-LA10 为加强员工持续就业能力及协助员工管理职业生涯终止的技能管理及终生学习计划	P39-40	
<b>方面：多元化与机会平等</b>		
G4-LA12 按性别、年龄组别、少数族裔成员及其他多元化指标划分，治理机构成员和各类员工的组成	P38	
<b>社会</b>		
DMA 说明为什么该方面具有实质性。说明使该方面成为实质性方面的影响。说明机构如何管理实质性方面或其影响。说明管理方法的评估	P15	
<b>方面：反腐败</b>		
G4-SO4 反腐败政策和程序的传达及培训	P15	
G4-SO5 确认的腐败事件和采取的行动	P15	
<b>产品责任</b>		
DMA 说明为什么该方面具有实质性。说明使该方面成为实质性方面的影响。说明机构如何管理实质性方面或其影响。说明管理方法的评估	P22-35	
<b>方面：客户隐私</b>		
G4-PR8 经证实的侵犯客户隐私权及遗失客户资料的投诉总数	P16	无与隐私相关的投诉

# 读者反馈

我们真诚地期待您的意见和建议，认真倾听和研究每一个阅读中远海运发展股份有限公司社会责任报告读者的反馈。您的意见和建议，是我们持续推进企业社会责任管理和实践的重要依据。您可以填写、裁剪下表，通过邮递或传真反馈给我们，我们热诚欢迎并由衷感谢您提出宝贵意见！

您的信息：

姓名：\_\_\_\_\_ 工作单位：\_\_\_\_\_

联系电话：\_\_\_\_\_ E-mail:\_\_\_\_\_

1. 您对中远海运发展履行社会责任的总体评价是：

非常好  好  一般  差

2. 您对本报告的总体评价是：

非常好  好  一般  差

3. 您认为中远海运发展在利益相关方沟通方面做得如何？

非常好  好  一般  差

4. 您认为中远海运发展在公司管理方面做得如何？

非常好  好  一般  差

5. 您认为中远海运发展在护航实体经济方面做得如何？

非常好  好  一般  差

6. 您认为中远海运发展在传递社会幸福方面做得如何？

非常好  好  一般  差

7. 您认为中远海运发展在善待生态环境方面做得如何？

非常好  好  一般  差

8. 您认为中远海运发展在打造优秀团队方面做得如何？

非常好  好  一般  差

9. 您认为本报告的内容安排和版式设计是否方便阅读？

是  否

10. 您认为还有哪些您关注的信息未在本报告中披露？

---

11. 您对中远海运发展履行社会责任及本报告有何意见和建议？

---







本报告采用可降解环保再生纸制作



中远海运发展股份有限公司  
COSCO SHIPPING DEVELOPMENT CO.,LTD.